

ふるさと文化館ニユース

Newsletter of Nerima Shakujiikoen Furusato Museum

企画展

田中実昌

コ
ミ
マ
サ

— 物語を超えた作家 —



観覧無料

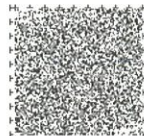
令和5(2023)年 **6月17日(土)~8月13日(日)**



練馬区立 石神井公園

ふるさと文化館

NERIMA SHAKUJIIKOEN FURUSATO MUSEUM



新館長挨拶

練馬区立石神井公園ふるさと文化館の館長に就任いたしました漫画家の村上もとかです。

私が練馬区に居を構えたのは46年前。今でもそうですが、この地は漫画家がいへん多く住む所で、多くの出会いと刺激を受けて過ごしてきました。区内の風景をモデルに漫画の一コマを描かせていただいたこともあります。自然豊かなこの地に深い愛着を感じており、郷土の魅力を発信するこの施設の館長を務めさせていただくことに大きな喜びを感じています。

これまで活動してきた知識や経験を生かし、郷土の歴史や自然についての事業に加え、館所蔵のアニメ資料や区ゆかりの漫画家に関する展示などの事業を展開していきたいと存じますので、どうぞよろしくお願いいたします。

村上 もとか



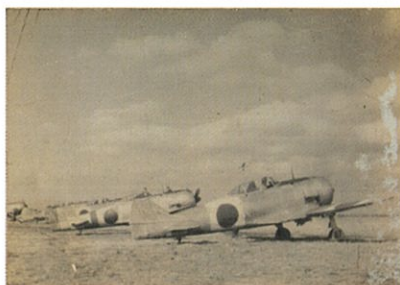
令和4年度寄贈資料

昨年度も多くの方から当館に資料を寄贈していただきました。受領した資料は、常設展示や調査研究等に活用させていただいております。ご寄贈くださいました方々に、厚く御礼申し上げます。

寄贈者名 (敬称略・50音順)	資料	寄贈者名 (敬称略・50音順)	資料
相磯 嘉雄	アニメーション製作関係資料	江南 宏	ステレオ写真とステレオスコープ、昭和14年頃の現都立城北中央公園付近の絵
青山 美千代	レジスター、鈴木商店営業許可書	鈴木 小百合	メートル換算表
一楽 祐一	成増飛行場に関するアルバム	鈴木 輝章	文書類、南大泉一心講の提灯、カラーテレビ
岩崎 美智子	雑巾	関口 民義	大正から昭和の地図
上野 誠	戦後の配給通帳類	生須 佳子	豊島園音楽隊写真
牛米 努	昭和前期の観光案内と地図	双川 歳也	東京2020パラリンピックフィールドキャスト関連資料
内田 富雄	東本村庚申請関係資料	三上 陽三 ゲオルク	尋常小学校3年生の日記、勤労働員中の食事記録が記されたノート
榎本 恵美子	年中行事関係資料、羽沢周辺地域の地図、手押し車、ベビーマー、雑誌『よいこ』、子どものサマーニット、除隊記念の盆、木曾御嶽講の記念の盆、炭火アイロン、DDT散布機、尿尿農民汲取従業之証	見米 紘一	文書類
		山口 安久	練馬三陽種苗株式会社 第九期営業報告書



レジスター



◀成増飛行場に関するアルバム



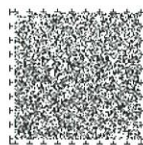
東本村庚申請関係資料▶



◀豊島園音楽隊写真



◀ステレオ写真とステレオスコープ▶



企画展 「田中小実昌——物語を超えた作家——」

会 期:令和5年6月17日(土)~8月13日(日)
会 場:石神井公園ふるさと文化館2階 企画展示室
観覧料:無料

作家・田中小実昌(大正14<1925>年~平成12<2000>年)は、昭和61(1986)年から逝去するまで練馬区早宮で暮らしました。毛糸の帽子がトレードマークの田中は「コミさん」や「コミちゃん」の愛称で親しまれ、執筆活動のほか、テレビや映画出演など幅広く活躍しました。

田中の作品は小説、随筆、翻訳、紀行、映画評論など多岐にわたります。執筆活動は主に翻訳から始まり、カーター・ブラウンの推理小説などの、軽妙洒落な訳文が注目されました。次第に小説も発表するようになり、昭和54(1979)年に、戦中や終戦直後のできごとを題材とした「浪曲師朝日丸の話」「ミミのこと」で第81回直木賞を受賞、同年に父親のことなどを書いた短編集『ポロポロ』で第15回谷崎潤一郎賞を受賞しました。

独立教会の牧師を父にもつ田中は、旧制福岡高等学校在学中に初年兵となり出征、復員後は軽演劇場の文芸部員、米軍将校クラブのバーテンダー、香具師などのさまざまな職を転々とし、それらの経験からも作品を書きました。整然たる物語となってしまうまいよう、言葉が慎重に用いられ、独特の文体が生み出されました。飄々とした田中の表現には多くの読者が惹き込まれました。

本展では、当館に一括して寄贈された原稿や書簡、書籍、写真資料などを中心に、田中の作品を紹介します。



新宿コーラルデン街にて 昭和49(1974)年 撮影 木村恵一 当館蔵

関連イベント

トークショー「コミさんのメモをのぞいてみたら」

日 時 令和5年7月1日(土) 14時~15時
講 師 田中開(田中小実昌令孫)
南陀楼綾繁(ライター・編集者)
定 員 90名(抽選) **参加費** 無料
会 場 石神井公園ふるさと文化館 1階多目的会議室

展示解説会

日 時 令和5年7月13日(木)、8月5日(土)
14時~(30分程度)
定 員 50名(当日先着順) **参加費** 無料
会 場 企画展示室(直接会場にお集まり下さい)

※詳しくは本展チラシ、ホームページをご覧ください。

コラム 田中小実昌と旅

田中小実昌というと「旅」を連想する方も多いかもしれません。田中はよく旅に出ました。海外へ行くこともあれば、家の近所や都内をはじめ全国各地をバスで巡ることもありました。『ふらふら日記』や『コミさんほのぼの路線バスの旅』など、旅に関する本も書いています。

田中は、月曜から金曜は映画の試写を観に行き、土曜と日曜にバスに乗っていました。バスに乗るときには、最前列の一人掛けの席がお気に入りでした。そして、目の前に来たバスに乗り、行き先は決めずに、ひたすらに終点まで揺られるという乗り方をしていました。乗ったバスについては日記に残されており、行き先、停留所、運賃、景色、乗客、降りた先での購入品などが事細かに記されています。

こうしたバスの乗り方は海外でも同じでした。田中は毎年夏と冬には海外に長期滞在しました。日本の暑さ、寒さに弱いというのが理由とのことで、アメリカや娘夫婦の住むドイツ、オーストラリアに行くことが多かったようです。海外でも日本と同じようにバスに乗り、バスとともに撮られた写真も多く残っています。

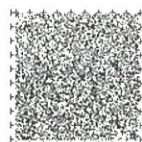
田中は著書の中でバスに乗ることが「好き」とは書いていません。「都内のバスはのりつくした」、「おなじバスになんどもものってるわけで、じつは、あきあきしながら、バスにのっている。けっして、バスにのるのが大好きというわけではないのだ」と書いており、ついついバスに乗ってしまう自身のことを「バス病」と言っています。好きとは違った、そうせずにはいられない何かがある田中の根底にはあったのかもしれませんが。

一方で「バスにのっていると、電車や地下鉄とちがいで、理髪店の赤白青のねじねじ棒も、そのとなりの食料品屋の店さきのヒマそうな籠のオウムも、身近に親しく感じる」とも書いています。同じバスに乗り飽き飽きしながらも、バスの中から見える街並みを楽しんでいたことは確かかなようです。

(学芸員 川崎恭子)



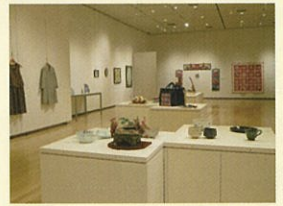
『バスにのって』
青土社 平成11(1999)年
当館蔵
バスでお気に入りの席に座る
田中の写真が表紙になっている。



第11回ねりま手工芸公募展 作品募集について

石神井公園ふるさと文化館を会場に、「第11回ねりま手工芸公募展」を開催します。あなたの作品を発表してみませんか。皆様からのご応募をお待ちしています。

- 応募資格：練馬区在住・在勤・在学の16歳以上のアマチュアの方
- 応募作品：1人1点また1組 ※応募者本人のオリジナル手工芸作品に限ります。
- 募集期間：6月21日(水)～7月21日(金)必着 ※応募・出展無料
- 審査方法：練馬区手工芸作家連盟・練馬区伝統工芸会・ふるさと文化館館長による審査のうえ、展示作品を決定します。



昨年の様子

※作品募集についての詳細は、当館のホームページをご覧ください。

催し物のご案内(7月～9月)

石神井公園ふるさと文化館展覧会

企画展「田中小実昌——物語を超えた作家——」

6月17日(土)～8月13日(日)
※展覧会および関連イベントの詳細等につきましては、3ページをご覧ください。

特別展「紙のおもちゃがいっぱい 北原コレクション」

9月16日(土)～11月5日(日)

季節展示

歳時にあわせた年中行事を再現し、季節ごとに飾りつけなどを行います。

七夕飾り 7月1日(土)～7月7日(金) 観覧無料
十五夜飾り 9月22日(金)～29日(金) 観覧無料

ふるさと文化講座

歴史・民俗・自然など様々なテーマの講座を行います。

草木とともに——植物学者牧野富太郎の人生

7月8日(土) 14時～15時30分
講師：田中 純子(練馬区立牧野記念庭園学芸員)
定員：90名(抽選) 参加費：無料 申込：事前申込制
会場：石神井公園ふるさと文化館1階 多目的会議室

第11回ねりま手工芸公募展

9月3日(日)～9日(土)10時～17時

夏休み事業

夏休みクイズラリー

石神井公園ふるさと文化館を探検しよう

7月1日(土)～8月31日(木) 参加費：無料
クイズのこたえをさがして探検しよう！全問正解で、隊員証にシールを貼ってもらおう。

ギャラリー写真展

写真展「ホタル——生命の輝き——」

6月1日(木)～7月17日(月・祝) 観覧無料

分室

五味康祐のオーディオで聴くレコードコンサート

9月16日(土)
①：13時30分～15時 ②：15時30分～17時
対象：中学生以上 定員：各回20名(抽選)
参加費：各回300円 申込：事前申込制
会場：石神井松の風文化公園管理棟2階
五味康祐オーディオ展示室

蓄音器コンサート SPレコードで聴くクラシックとポピュラー音楽

7月15日(土) 15時～16時
対象：どなたでも 定員：100名
参加費：無料 申込：当日14:30より先着順受付
会場：石神井松の風文化公園管理棟2階 多目的室

※各催しの開催時期・内容は変更になることがあります。また、募集時期・申込方法については、ねりま区報や当館ホームページ等でお知らせします。

利用のご案内 (令和5年6月現在)

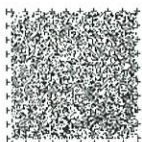
開館時間 9時～18時(会議室の利用は、9時～21時30分) 入館無料 ※特別展は有料
休館日 月曜日(月曜日が祝休日のときは、その翌平日)、年末年始(12月29日～1月3日)、臨時休館日

	石神井公園ふるさと文化館	徒歩10分	分室
最寄駅	<ul style="list-style-type: none"> ● 西武池袋線「石神井公園駅」下車 徒歩15分 ● 西武新宿線「上井草駅」下車 徒歩25分 		<ul style="list-style-type: none"> ● 西武池袋線「石神井公園駅」下車 徒歩15分
バス	<ul style="list-style-type: none"> ● 西武バス 「JA東京あおば」下車 徒歩5分 荻14 (石神井公園駅南口～上井草駅～荻窪駅) ● みどりバス「JA東京あおば」下車 徒歩5分 関町ルート (関町福祉園～武蔵関駅南口～上石神井駅～練馬高野台駅～順天堂練馬病院) ● 西武バス「三宝寺池」下車 徒歩2分 荻15 (長久保～大泉学園駅南口～上井草駅～荻窪駅～阿佐ヶ谷駅) 		<ul style="list-style-type: none"> ● 西武バス 「石神井郵便局」下車 徒歩1分 吉60 (成増町～石神井公園駅北口～上石神井駅～吉祥寺駅) ● 荻15 (長久保～大泉学園駅南口～上井草駅～荻窪駅～阿佐ヶ谷駅)



石神井公園ふるさと文化館ニュース Vol.47

令和5(2023)年6月1日発行



編集・発行 練馬区立石神井公園ふるさと文化館(公益財団法人練馬区文化振興協会)

ホームページ <https://www.neribun.or.jp/furusato.html>

石神井公園ふるさと文化館 住所 〒177-0041 東京都練馬区石神井町5-12-16

石神井公園ふるさと文化館分室 住所 〒177-0045 東京都練馬区石神井台1-33-44

TEL:03-3996-4060 FAX:03-3996-4061